

PATVIRTINTA

Klaipėdos lopšelio-darželio „Atžalynas“

Direktoriaus 2021 m. lapkričio 22 d.

Įsakymu Nr. VI- 89

**KLAIPĖDOS LOPŠELIO-DARŽELIO
„ATŽALYNAS“
EKSTREMALIŲJŲ SITUACIJŲ VALDYMO
PLANAS**

I. BENDROSIOS NUOSTATOS

1. 1. Ekstremaliųjų situacijų valdymo plano tikslas

Klaipėdos lopšelio-darželio „Atžalynas“ ekstremaliųjų situacijų valdymo plano (toliau planas) tikslas – padėti įstaigos direktoriui organizuoti ir koordinuoti ekstremaliųjų įvykių likvidavimą ir jų padarinių šalinimą suteikiant įstaigos darbuotojams žinias apie jų turimus atlikti veiksmus gresiančių ar įvykusių ekstremaliųjų įvykių ar situacijų metu.

1. 2. Trumpas įstaigos apibūdinimas

Pavadinimas – Klaipėdos lopšelis–darželis „Atžalynas“

Adresas – Panevėžio g. 3, LT-92517, Klaipėda

Įstaigos telefono numeris – +370 46 497 915, mob.+370 657 464 34

Įstaigos kodas – 190433988

Pavaldumas – Klaipėdos miesto savivaldybės administracijos švietimo skyriui, adresas: Liepų g. 11, 92200, Klaipėda

Veiklos pobūdis – ikimokyklinio ir priešmokyklinio amžiaus vaikų ugdymas

Lopšelio – darželio „Atžalynas“ direktorius – Rasa Žemgulienė, tel.: darbo – +370 46 497915; el. paštas – atzalynas.ld@gmail.com

Įstaigos geografinė padėtis – Klaipėdos lopšelis – darželis „Atžalynas“ (*priedas Nr. I*) yra šiaurinėje Klaipėdos miesto dalyje privažiavimas iš Panevėžio g. ribojasi su sekanciais objektais:

- 230 m. atstumu – Medeinės mokykla Panevėžio g. 2 Klaipėda;
- 400 m. atstumu – Šv. Kazimiero bažnyčia Kretingos g.40 Klaipėda;
- 900 m. atstumu – Varpelio mokykla darželiu Kretingos g 67 Klaipėda;

Teritorijos plotas – 10844 m²

Pastatas susideda iš dviejų korpusų: I- asis korpusas (A korpusas yra dviaukštis) ir II korpusas (B korpusas) yra sujungti galerija (koridoriumi).

Organizacijos struktūra – Klaipėdos lopšelis–darželis „Atžalynas“ švietimo savivaldybės institucija, priskiriama ikimokyklinio ugdymo tipui. Įstaigoje veikia 10 grupių: 2 iš jų lopšelio, 6- darželio ir 2-priešmokyklinio ugdymo grupės. visos grupės dirba 10,5 val. modeliu nuo 7.30 iki 18 val. kiekvieną darbo dieną. Iš viso įstaigą lanko 189 vaikai, lopšelyje-darželyje dirba 51 darbuotojai. Pagal pamainas yra dvi pamainos: rytinėje pamainoje vidutiniškai dirba 34 darbuotojai, popietinėje pamainoje vidutiniškai dirba 31 darbuotojas. Švenčių ir nedarbo dienomis, šeštadienį ir sekmadienį lopšelis–darželis „Atžalynas“ nedirba, apsaugos signalizacija prijungiama prie saugos tarnybos „Ekskomisarų biuras“ centrinio stebėjimo pulto, už pajungimą ir atjungimą atsako paskirti darbuotojai.

Naudojamos ir sandėliuojamos pavojingos medžiagos – pavojingos medžiagos nenaudojamos ir nesandėliuojamos.

Komunikacijų atjungimo vietas: pagrindinė elektros skydinė elektros atjungimui visame pastate yra įrengta I (A) korpuso pirmajame aukšte (*priedas Nr. 6*), elektros skydinės elektros atjungimui yra įrengtos laiptinėse prie kiekvienos grupės (viso 6 skydinės). Vandens atjungimo visai įstaigai vieta yra I (A) korpuso koridoriuje prie direktoriaus pavaduotojos kabineto (*priedas Nr. 6*). Kiekvienos grupės prausykloje yra įrengimai vandens atjungimui toje grupėje (viso 10 įrengimų).

1. 3. Plane vartojamos sąvokos, trumpiniai

Ekstremalioji situacija – dėl ekstremaliojo įvykio susidariusi padėtis, kuri gali sukelti staigų didelį pavojų gyventojų gyvybei ar sveikatai, turtui, aplinkai arba gyventojų žūtį, sužalojimą ar padaryti kitą žalą.

Ekstremalus įvykis – nustatytus kriterijus atitinkantis, pasiekęs ar viršijęs gamtinis, techninis, ekologinis ar socialinis įvykis, kuris kelia pavojų gyventojų gyvybei ar sveikatai, jų socialinėms sąlygoms, turtui ir (ar) aplinkai.

Ekstremaliosios situacijos židinys – vieta, kurioje įvyko įvykis ar ekstremalusis įvykis, ir teritorija, apimanti didžiausio pavojaus sritį apie tų įvykių vietą, kurioje gresia įvykio ar ekstremaliojo įvykio veiksmų pavojai tenesančių gyventojų sveikatai ir (ar) gyvybei, turtui ir (ar) aplinkai.

Ekstremaliųjų situacijų valdymo planas – dokumentas, kuriuo reglamentuojamas materialinių ir žmogiškųjų išteklių sutelkimas ir valdymas gresiant ar susidarius ekstremaliosioms situacijoms.

Gelbėjimo darbai – veiksmai, kuriais įvykių, ekstremaliųjų įvykių ar ekstremaliųjų situacijų metu siekiama išgelbėti gyventojų gyvybes, sveikatą ir turtą, suteikti jiems pirmąją medicinos pagalbą ir (ar) nugabenti juos į sveikatos priežiūros įstaigas, taip pat apsaugoti aplinką.

Gyventojų evakavimas – dėl gresiančios ar susidariusios ekstremaliosios situacijos organizuotas gyventojų perkėlimas iš teritorijų, kuriose pavojinga gyventi ir dirbti, į kitas teritorijas, laikinai suteikiant jiems gyvenamąsias patalpas.

Įvykis – ekstremaliojo įvykio kriterijų neatitinkantis, nepasiekęs gamtinis, techninis, ekologinis ar socialinis įvykis, keliantis pavojų gyventojų gyvybei ar sveikatai, jų socialinėms sąlygoms, turtui ir (ar) aplinkai.

Oro pavojus – skelbiamas visiems gyventojams, kai kyla tiesioginė priešo užpuolimo grėsmė. Skelbiamas tik Krašto apsaugos ministerijos sprendimu. Balsu skelbiamas signalas, įspėjantis apie tiesioginę priešo užpuolimo grėsmę. Šis signalas skelbiamas ne vėliau kaip 3 min. nuo įspėjamojo garsinio signalo perdavimo pradžios per valstybės ir savivaldybių institucijų ir Įstaigų, kitų Įstaigų, ūkio subjektų garsines avarinio signalizavimo sistemas, elektronines sirenas, nacionalinius, regioninius ir vietinius transliuotojus.

Kita įstaiga – socialinėje švietimo, mokslo, kultūros, sporto srityse veikiantis juridinis asmuo, kurio veiklos tikslas – tenkinti tam tikrus viešuosius interesus, išskyrus valstybės ir savivaldybių institucijas ir įstaigas.

Kolektyvinės apsaugos statinys – statinys ar patalpa, kurią ekstremaliųjų situacijų ar karo metu galima pritaikyti gyventojams apsaugoti nuo atsiradusių gyvybei ar sveikatai pavojingų veiksmų.

Neatidėliotini darbai – veiksmai, užtikrinantys gelbėjimo, paieškos darbų vykdymą, turto išsaugojimą, sanitarinį švarinimą ir būtiniausių gyvenimo sąlygų atkūrimą įvykių, ekstremaliųjų įvykių ar ekstremaliųjų situacijų metu.

Materialiniai ištekliai - nekilnojamasis turtas, technika, įrenginiai, ištekliai, kurie naudojami kasdieniniame gyvenime ir nėra skirti ekstremaliųjų įvykių padariniams šalinti, bet buvo panaudoti ekstremalaus įvykio metu įstatymų nustatyta tvarka.

Pavojingoji medžiaga – medžiaga, mišinys ar preparatas, nurodytas Lietuvos Respublikos Vyriausybės nustatyta sąraše arba atitinkantis nustatytus kriterijus ir esantis žaliavų, gaminių, šalutinių produktų, liekanų ar tarpinių produktų pavidalo, įskaitant medžiagas, kurios gali susidaryti kilus avarijai.

Paieškos darbai – veiksmai, kuriais siekiama surasti įvykių, ekstremaliųjų įvykių ar ekstremaliųjų situacijų metu dingusius, pasiklydusius ar nukentėjusius gyventojus, patyrusius avariją laivus ir orlaivius.

Perspėjimo sistema – visuma organizacinių ir techninių priemonių, kuriomis siekiama užtikrinti garsinio perspėjamojo civilinės saugos signalo davimą ir (ar) informacijos apie gresiančią ar susidariusią ekstremaliąją situaciją, galimus padarinius, jų šalinimo priemones ir apsisaugojimo nuo ekstremaliosios situacijos būdus perdavimą gyventojams, valstybės ir savivaldybių institucijoms ir įstaigoms, kitoms įstaigoms ir ūkio subjektams.

Ūkio subjektas – Lietuvos Respublikoje įregistruotas ir gamybinę, komercinę, finansinę ar kitokią ūkinę veiklą vykdančias juridinis asmuo, užsienio juridinio asmens filialas ar atstovybė.

II. GRESIANTYS ĮVYKIAI

2.1. Klaipėdos lopšelio-darželio „Atžalynas“ ekstremaliųjų situacijų valdymo planas parengtas remiantis atlikta Klaipėdos lopšelio-darželio „Atžalynas“ galimų pavojų ir ekstremaliųjų situacijų rizikos analize (*priedas Nr. 2*).

2.2. Klaipėdos lopšelio – darželio „Atžalynas“ ekstremaliųjų situacijų valdymo plane rizikos mažinimo ir valdymo priemonės numatomos galimiems pavojams, kuriems nustatyta labai didelė ar didelė rizika:

1. Gaisrai;
2. Pavojingos ligos;

3. Labai smarki audra (kompleksas pavojingų meteorologinių reiškinių :perkūnija ir/ar škvalas, smarkus lietus, kruša);
4. Labai smarkus snygis.
5. Uragano;
6. Teroristiniai išpuoliai;
7. Oro pavojus;

III. PERSPĖJIMO IR INFORMAVIMO APIE GRESIANTĮ AR SUSIDARIUSĮ ĮVYKĮ ORGANIZAVIMAS

3. 1. Direktoriaus įsakymu Klaipėdos lopšelyje – darželyje „Atžalynas“ už įstaigos darbuotojų perspėjimą ir informavimą apie gresiantį ar susidariusį ekstremalųjį įvykį darbo metu atsakinga ikimokyklinio ugdymo mokytoja (*priedas Nr. 3*). Gresiant ar susidarius ekstremaliajam įvykiui ji atlieka sekančius veiksmus:

1. Pateikia turimą informaciją apie gresiantį ar susidariusį įvykį įstaigos direktorių;
2. Surenka ekstremaliųjų situacijų valdymo grupės narius ir vyksta į jų susirinkimo vietą „B“ korpuse direktorės kabinete;
3. Įvertinusi gresiančią ar susidariusią ekstremalią situaciją bei atsižvelgdama į direktoriaus nurodymus organizuoja ryšių priemonių parinkimą darbuotojams ir lankytojams įspėti;
4. Pasirinktomis ryšio priemonėmis (laidiniu ar mobiliuoju telefonu, elektroniniu paštu, pasiuntiniu) informuoja apie gresiantį ar susidariusį ekstremalųjį įvykį ikimokyklinio ir priešmokyklinio ugdymo mokytojus;
5. Koordinuoja ir kontroliuoja ikimokyklinio ir priešmokyklinio ugdymo mokytojų veiklą, paskirsto jiems turimas ryšių priemones ir informacijos skleidimo zonas.

3. 2. Darbuotojai (pedagogai, techninis personalas), gavę informaciją apie gresiantį ar susidariusį ekstremalųjį įvykį iš ikimokyklinio ugdymo mokytojo, atsakingo už darbuotojų perspėjimą ir informavimą apie gresiantį ar susidariusį ekstremalųjį įvykį, informaciją pateikia ugdytinių tėvams (jų telefonų numeriai yra kiekvienoje grupėje). Darbuotojų perspėjimui ir informavimui naudojamas įstaigos telefonas (+370 46 497915), įstaigos mobilusis telefonas (+37065746434) asmeniniai mobilieji telefonai bei pasiuntiniai (*priedas Nr. 4*).

3. 3. Savaitgaliais ir ne darbo metu apie gresiantį ar susidariusį ekstremalųjį įvykį Klaipėdos lopšelyje – darželyje „Atžalynas“ informaciją pateikia apsaugos tarnyba „Ekskomisarų biuras“ (*priedas Nr. 5*). Gresiant ar susidarius ekstremaliajam įvykiui „Ekskomisarų biuras“:

1. Mobilioju telefonu informuoja įstaigos direktorių – +370620*****

2. Mobilioju telefonu informuoja direktoriaus pavaduotoją – +370678*****
3. Esant reikalui direktorius mobilioju telefonu informuoja Klaipėdos miesto savivaldybės civilinės saugos tarnybą – +370 46 310 675, +370 46 314 403
4. Esant reikalui, „Ekskomisarų biuras“, įstaigos direktorius ar direktoriaus pavaduotoja informuoja apie ekstremalųjį įvykį priešgaisrinę ir gelbėjimo tarnybą.
5. Esant reikalui direktoriaus pavaduotoja ar direktorius mobilioju telefonu informuoja ikimokyklinio ugdymo mokytoją, atsakingą už darbuotojų perspėjimą ir informavimą apie gresiantį ar susidariusį ekstremalųjį įvykį – o ši - ikimokyklinio ir priešmokyklinio ugdymo mokytojus, nurodydama informaciją, kurią jie turi pateikti visiems įstaigos bendruomenės nariams.

IV. KEITIMOSI INFORMACIJA APIE ĮVYKĮ TVARKA

4.1. Klaipėdos lopšelyje – darželyje „Atžalynas“ už informacijos priėmimą ir perdavimą priešgaisrinei gelbėjimo tarnybai ir (ar) bendrajam pagalbos centrui, savivaldybės administracijai ir kitoms suinteresuotoms institucijoms atsakingas įstaigos direktorius. Gresiant ar susidarius įvykiui jis informuoja šias institucijas:

1. Bendrasis pagalbos centras – tel. 112
2. Klaipėdos miesto savivaldybės civilinės saugos tarnyba – tel. +370 46 310 675; +370 46 314 403;
3. Klaipėdos miesto Valstybinę maisto ir veterinarijos tarnybą tel. +370 46 35 02 42
4. 2. Informacijos perdavimui aukščiau minėtoms institucijoms Klaipėdos lopšelio – darželio „Atžalynas“ direktorius naudoja įstaigos (+370 46 497915) ar mobilųjį telefoną (+37065746434), esant reikalui – asmeninį mobilųjį telefoną (+370620*****).

4.3. Klaipėdos lopšelio – darželio „Atžalynas“ direktoriaus atostogų metu už informacijos priėmimą ir perdavimą priešgaisrinei gelbėjimo tarnybai ir (ar) bendrajam pagalbos centrui, savivaldybės administracijai ir kitoms suinteresuotoms institucijoms direktoriaus įsakymu yra laikinai einantis direktoriaus pareigas direktoriaus pavaduotojas ugdymui.

V. ŪKIO SUBJEKTO, KITOS ĮSTAIGOS DARBUOTOJŲ APSAUGA GRESIANT AR SUSIDARIUS ĮVYKIUI

5.1. Klaipėdos lopšelio-darželio „Atžalynas“ darbuotojų ir lankytojų evakavimo tvarka

5.1.1. Atsižvelgiant į gresiantį ar susidariusį įvykį lopšelio – darželio „Atžalynas“ direktorius priima sprendimą dėl darbuotojų ir įstaigos lankytojų evakavimo, kontroliuoja evakuaciją, palaiko ryšį su Klaipėdos miesto savivaldybės civilinės saugos tarnyba.

5.1.2. Už Klaipėdos lopšelio – darželio „Atžalynas“ darbuotojų, vaikų ir lankytojų evakavimą atsakinga direktoriaus pavaduotoja ugdymui, paskirta direktoriaus įsakymu (*priedas Nr. 3*). Gavusi informaciją apie direktoriaus sprendimą vykdyti darbuotojų ir vaikų evakuaciją, direktoriaus pavaduotoja ugdymui:

1. Organizuoja ir koordinuoja ikimokyklinio ir priešmokyklinio ugdymo mokytojų veiklą, paskirsto evakuacijos zonas.
2. Organizuoja darbuotojų evakavimo maršrutų parinkimą atsižvelgiant į susidariusią ekstremaliąją situaciją.
3. Rūpinasi greitai darbuotojų ir vaikų išvedimu iš darželio pastatų į saugią vietą.

5.1.3. Direktoriaus pavaduotoja ugdymui evakuaciją vykdo pagal lopšelyje darželyje „Atžalynas“ patvirtintą evakuacijos planą (*priedas Nr. 6*):

1. Judėjimas iš antrame aukšte esančių grupių į laiptinę ir išėjimo link;
2. Judėjimas iš antrame aukšte esančių grupių į gretimą grupę, iš gretimos grupės į laiptinę ir išėjimo link;
3. Judėjimas pirmame aukšte iš grupių ir kabinetų į koridorius ir išėjimo link;
4. Judėjimas iš pirmame aukšte esančių grupių (2 ir 3) lauk.

5.1.4. Lopšelyje- darželyje „Atžalynas“ iš kiekvieno pastato aukšto yra trys, atitolę vienas nuo kito evakuaciniai išėjimai, pirmame aukšte tiesiai į lauką. Ant evakuacinių išėjimų durų yra žalios spalvos nurodomieji ženklai „išėjimas“, rodantys išėjimo kryptį. Visuose lopšelio – darželio „Atžalynas“ aukštuose, gerai matomoje vietoje, kabo žmonių evakuacijos planai.

5.1.5. Už vaikų evakuaciją atsakingos grupių mokytojos. Gavę pranešimą apie evakuaciją, jos privalo kartu su auklėtojų padėjėjomis skubiai aprenkti vaikus ir evakuaciniais išėjimais eiti iš įstaigos patalpų į lopšelio-darželio kiemą, žaidimų aikštę. Lauke surinkusios ir suskaičiusios vaikus, jos informuoja apie tai evakavimo ir vidaus tvarkos palaikymo grupės atsakingą asmenį.

5.1.6. Lopšelio – darželio darbuotojai bei vaikai esant būtinybei eina į progimnazija „Verdenė“ (Kretingos 22 g. Klaipėda, tel. 8 46 41 09 77) – evakuotų žmonių laikino apgyvendinimo vietą (*priedas Nr. 7*). Evakuotis galima pėsčiomis arba darbuotojų asmeninėmis transporto priemonėmis.

5.1.7. Sprendimą dėl evakuotųjų grįžimo į nuolatinės darbo vietas priima Klaipėdos savivaldybės civilinės saugos vadovas. Šis sprendimas perduodamas įstaigos direktoriui. Darbuotojų grįžimą koordinuos subjekto evakavimo ir vidaus tvarkos palaikymo vadovė direktoriaus pavaduotoja ugdymui, vykdys – lopšelio – darželio „Atžalynas“ darbuotojai.

5. 2. Klaipėdos lopšelio – darželio „Atžalynas“ darbuotojų ir lankytojų aprūpinimas asmeninėmis apsaugos priemonėmis.

5.2.1. Lopšelyje – darželyje „Atžalynas“ asmeninės apsaugos priemonės – Vienkartinės medicininės kaukės – laikomos grupėse. Jas išduoda grupių mokytojos įstaigos direktoriaus nurodymu. Už jų išdavimą direktoriaus įsakymu atsakinga auklėtojo padėjėja, kuri paskirta būti atsakinga už asmeninių apsaugos priemonių išdavimą (*priedas Nr. 3*).

5.3. Kolektyvinės apsaugos statiniai

5.3.1. Klaipėdos lopšelyje – darželyje „Atžalynas“ kolektyvinės apsaugos statinių nėra.

5.4. Pirmosios pagalbos suteikimas

5.4.1. Už pirmosios pagalbos teikimą darbuotojams, nukentėjusiems per įvykį atsakinga lopšelio-darželio „Atžalynas“ visuomenės sveikatos specialistė, paskirta direktoriaus įsakymu. Ji koordinuoja ir kontroliuoja ikimokyklinio ir priešmokyklinio ugdymo mokytojų veiklą pirmosios pagalbos teikimo metu (*priedas Nr. 3*). Pirmoji pagalba teikiama iki GMP atvykimo. Pirmosios medicininės pagalbos suteikimui lopšelio-darželio „Atžalynas“ mediciniame kabinete ir grupėse yra pirmosios medicininės pagalbos vaistinė. Kitos medicinos pagalbos lopšelio-darželio medicinos darbuotojai ir mokytojai teikti neturi teisės.

5.4.2. Pagal aplinkybes, darbuotojai asmeniniu transportu transportuoja nukentėjusiuosius į gydymo įstaigas.

VI. GRESIANČIŲ AR ĮVYKUSIŲ ĮVYKIŲ LIKVIDAVIMO IR JŲ PADARINIŲ ŠALINIMO, GELBĖJIMO DARBŲ ORGANIZAVIMAS IR KOORDINAVIMAS

6.1. Galimų pavojų ir jų padarinių šalinimo organizavimas ir koordinavimas

6.1.1. Galimo gaisro ir jo padarinių šalinimo organizavimas ir koordinavimas:

1. Apie galimą ar kilusį gaisrą informuojama įstaigos direktorius bei Klaipėdos lopšelyje – darželyje „Atžalynas“ patalpose esantys žmonės (pagal šio plano 3 skyrių).
2. Pranešama priešgaisrinei gelbėjimo tarnybai, nurodomas tikslus lopšelio – darželio „Atžalynas“ adresas (pagal šio plano 4 skyrių).
3. Esant reikalui, išjunginama elektros energija (išskyrus priešgaisrinės apsaugos sistemą) (direktoriaus įsakymu atsakingas už įstaigos elektros ūkį darbuotojas).
4. Trumpiausiu išėjimo keliu iš pavojingos zonos evakuojami darbuotojai ir vaikai (pagal šio plano 5 skyriaus 1 dalį).
5. Suteikiama medicininė pagalba nukentėjusiems (pagal šio plano 5 skyriaus 4 dalį).
6. Paskiriami asmenys, atsakingi už gaisro gesinimą, žmonių apsaugą nuo užgriuvimų ir apsinuodijimų, jų nurodymų vykdymas (direktoriaus įsakymu paskirta direktoriaus pavaduotoja).

7. Pasitinkami ugniagesiai, nurodomas artimiausias kelias iki gaisro židinio bei priešgaisrinių vandens čiaupų (įstaigos direktorius, direktoriaus įsakymu paskirta direktoriaus).

8. Pagal galimybes evakuojamos materialinės vertybės (direktorius, pavaduotoja, sandėlininkė, visuomenės sveikatos priežiūros specialistė).

9. Vykdomi priešgaisrinės gelbėjimo tarnybos vadovų nurodymai.

6.1.2. Galimų susirgimų ypač pavojinga žmonių užkrečiamąja liga ir jų padarinių šalinimo organizavimas ir koordinavimas:

1. Apie galimą ar kilusį susirgimą žmonių užkrečiamąja liga informuojama įstaigos direktorius bei Klaipėdos lopšelio – darželio „Atžalynas“ darbuotojai (pagal šio plano 3 skyrių).

2. Pagal aplinkybes, informacija teikiama Klaipėdos miesto Valstybinei maisto ir veterinarijos tarnybai (pagal šio plano 4 skyrių).

3. Vykdomi asmens sveikatos priežiūros specialistų ir (ar) Valstybinės maisto ir veterinarijos tarnybos nurodymai bei rekomendacijos (atsakingi medicinos darbuotojai).

4. Atskirose grupėse atsižvelgiant į visuomenės sveikatos specialistų rekomendacijas skelbiamas karantinas – medicininė priežiūra (atsakingi medicinos personalas), valomi ir dezinfekuojami žaislai, grupės inventorių (atsakingos ikimokyklinio ugdymo mokytojų padėjėjos, pavaduotoja ūkio reikalams).

5. Susirgę darbuotojai ar vaikai izoliuojami medicinos patalpose įrengtame kambaryje, jiems suteikiama būtina medicininė pagalba ir priežiūra, esant reikalui savo transportu gabenami į sveikatos priežiūros instituciją ar kviečiama greitoji pagalba.

6. Daugėjant susirgimų atvejams, griežtinama darbuotojų ir vaikų sveikatos būklės priežiūra (vaikams ryte, prieš pietus ir vakare matuojama kūno temperatūra – atsakingos grupių mokytojos ir medicinos personalas, darbuotojams kūno temperatūra matuojama atėjus į darbą ir baigus darbą prieš vykstant namo – atsakingi darbuotojai), pagal reikalą rekomenduojama vengti masinių susibūrimų vietų ar vaikščioti su vienkartinėmis kaukėmis, respiratoriais.

7. Griežtai laikomasi asmens higienos reikalavimų: dažnai plaunamos rankos su muilu po tekančiu šiltu vandeniu: įstaigos tualetuose yra higienos reikalavimus atitinkantys muilai ir rankšluosčiai (atsakingi darbuotojai), vaikai pratinami laikytis asmens higienos įgūdžių (atsakingos grupių mokytojos).

8. Vaikai veiklų metu nuolat prižiūrimi, jiems draudžiama į rankas imti ar liesti gyvūnus bei vabzdžius), kuriuos jie gali rasti savo aikštelėse (atsakingos grupių mokytojos, kiemsargiai).

9. Tėvai ir mokytojai nuolat informuojami apie ligų grėsmę pagal metų sezonus, praktiškai mokomi kaip nuo jų apsaugoti (atsakingi medicinos personalas, grupių mokytojos).

10. Nuolat tikrinama vandens kokybė, vykdomi higieniniai – sanitariniai ir prieš epideminiai reikalavimai (medicinos personalas, virtuvės darbuotojai).

11. Kiekvieną dieną patalpos vėdinamos, valomos grindys ir liečiami paviršiai drėgna šluoste, jei yra – naikinami vabzdžiai ir graužikai (atsakinga pavaduotoja ūkio reikalams, techninis personalas).

6.1.3. Galimo pavojaus smarkios audros metu (kompleksas pavojingų meteorologinių reiškinių: perkūnija ir/ar škvalas, smarkus lietus, kruša) ir jos padarinių šalinimo organizavimas ir koordinavimas:

1. Apie smarkios audros kilimo grėsmę informuojama įstaigos direktorius bei Klaipėdos lopšelio – darželio „Atžalynas“ darbuotojai (pagal šio plano 3 skyrių).
2. Įstaigos darbuotojai (pedagogai) informuoja apie smarkios audros grėsmę vaikų tėvus, pagal galimybes jiems rekomenduoja likti namuose (atsakingos grupių mokytojos).
3. Direktoriaus įsakymu, atliekami parengiamieji darbai (direktoriaus pavaduotoja, techninis personalas):
 - 3.1. Sutvirtinamas silpnas lauko inventorių, statiniai (pavėsinės), patikrinami jų stogai ir sienos;
 - 3.2. Uždaromi langai, durys;
 - 3.3. Surenkami ir į vidų sunešami vaikų lauko žaislai;
 - 3.4. Toliau nuo medžių patraukiamos asmeninės transporto priemonės;
 - 3.5. Patikrinama ir apsirūpinama vandens atsargomis, žibintuvėliais.
4. Smarkios audros metu laikomasi direktoriaus nurodymo ir liekama patalpose (esant lauke, vaikai skubiai vedami į pastato vidų) (atsakingos grupių mokytojos, techninis personalas).
5. Grupėse ir kabinetuose sėdima toliau nuo langų, pagal galimybes jie už dengiami kilimais ar storesnio audeklo (lovatiesių, antklodžių) audiniais (atsakingas techninis personalas).
6. Pagal galimybes grupėse ir virtuvėje nenaudoti ar kiek galima mažiau naudoti elektros energijos (atsakingos grupių mokytojos, aptarnaujantis personalas), pajutus elektros energijos trukdžius ir esant reikalui (direktorės nurodymu) išjungiamas elektros energijos tiekimas (atsakingas už elektros ūkį darbuotojas).
7. Kylant grėsmei direktoriaus sprendimu gali būti atliekama darbuotojų evakuacija į saugesnes pastato patalpas (pagal šio plano 5 skyriaus 1 dalį).
8. Esant reikalui, nukentėjusiesiems suteikiama pirmoji medicininė pagalba (pagal šio plano 5 skyriaus 4 dalį).

6.1.4. Galimo pavojaus smarkaus snygio metu ir jo padarinių šalinimo organizavimas ir koordinavimas:

1. Apie smarkaus snygio kilimo grėsmę informuojama įstaigos direktoriaus bei Klaipėdos lopšelio – darželio „Atžalynas“ darbuotojai (pagal šio plano 3 skyrių).

2. Įstaigos darbuotojai (pedagogai) informuoja apie snygio grėsmę vaikų tėvus, pagal galimybes jiems rekomenduoja likti namuose (atsakingos grupių mokytojos).
3. Pasirūpinama papildomomis vandens atsargomis, žibintuvėliais, šiltomis antklodėmis, sandariai uždaromi langai ir durys (virtuvės personalas, direktoriaus pavaduotoja, sandėlininkė, rūbų prižiūrėtoja, mokytojų padėjėjos).
4. Darbuotojų ir lankytojų automobiliai statomi toliau nuo medžių, elektros stulpų (atsakingi įstaigos darbuotojai ir lankytojai).
5. Patikrinamas pastato stogo patvarumas (atsakinga direktoriaus pavaduotoja).
6. Prasidėjus snygiui, nuolat valomi keliai (atsakingi direktoriaus pavaduotoja, kiemsargiai).
7. Esant reikalui, direktorės sprendimu, darbuotojai ir vaikai evakuojami į saugesnes pastato dalis (pagal šio plano 5 skyriaus 1 dalį).
8. Pajutus elektros energijos trukdžius ir esant reikalui (direktoriaus nurodymu) išjungiamas elektros energijos tiekimas (atsakingas už elektros ūkį darbuotojas).
9. Pagal galimybes tikrinamas pastatų stogas, nuvalomas sniegas (atsakingi direktoriaus pavaduotoja, kiemsargiai).
10. Esant reikalui, suteikiama pirmoji medicininė pagalba nukentėjusiems (pagal šio plano 5 skyriaus 4 dalį).

6.1.5. Galimo pavojaus uragano metu ir jo padarinių šalinimo organizavimas ir koordinavimas:

1. Apie uragano kilimo grėsmę informuojama įstaigos direktorius bei Klaipėdos lopšelio – darželio „Atžalynas“ darbuotojai (pagal šio plano 3 skyrių).
2. Direktoriaus įsakymu, atliekami parengiamieji darbai (direktoriaus pavaduotoja, techninis personalas):
 - 2.1. Sutvirtinamas silpnas lauko inventorių, statiniai (pavėsinės), patikrinami jų stogai ir sienos;
 - 2.2. Uždaromi langai, durys;
 - 2.3. Surenkami ir į vidų sunešami vaikų lauko žaislai;
 - 2.4. Toliau nuo medžių patraukiamos asmeninės transporto priemonės;
 - 2.5. Patikrinama ir apsirūpinama vandens atsargomis, žibintuvėliais.
3. Uragano metu laikomasi direktoriaus nurodymo ir liekama patalpose (esant lauke, vaikai skubiai vedami į pastato vidų) (atsakingos grupių mokytojos, techninis personalas).
4. Grupėse ir kabinetuose sėdima toliau nuo langų, pagal galimybes jie uždengiami kilimais ar storesnio audeklo (lovatiesių, antklodžių) audiniais (atsakingas techninis personalas).
5. Pagal galimybes grupėse ir virtuvėje nenaudoti ar kiek galima mažiau naudoti elektros energijos (atsakingos grupių mokytojos, aptarnaujantis personalas), pajutus elektros energijos trukdžius ir

esant reikalui (direktoriaus nurodymu) išjungiamas elektros energijos tiekimas (atsakingas už elektros ūkį darbuotojas).

6. Kylant grėsmei direktoriaus sprendimu gali būti atliekama darbuotojų evakuacija į saugesnes pastato patalpas (pagal šio plano 5 skyriaus 1 dalį).

7. Pagal aplinkybes, nukentėjusiesiems suteikiama pirmoji medicininė pagalba (pagal šio plano 5 skyriaus 4 dalį).

6.1.6. Galimų pavojų teroro akto atveju ir jo padarinių šalinimo organizavimas ir koordinavimas:

1. Apie teroro grėsmę informuojama įstaigos direktorius bei Klaipėdos lopšelio-darželio „Atžalynas“ darbuotojai (pagal šio plano 3 skyrių).

2. Informuojama Klaipėdos miesto savivaldybės civilinės saugos tarnyba ir bendrasis pagalbos centras (pagal šio plano 4 skyrių).

3. Griežtai vykdomi centro vadovo, policijos ar PGT pareigūnų nurodymai: priimamas sprendimas dėl veiklos nutraukimo ir evakuacijos iš pavojingos zonos, esant reikalui suteikiama pirmoji medicininė pagalba (pagal šio plano 5 skyrių).

4. Įvertinus grėsmės lygį apie įvykį pranešama gretimiems ūkio subjektams (Klaipėdos „Medeinės“ mokyklai ir Mokyklai darželiui „Varpelis“) (atsakingas direktorius).

6.1.7. Galimų pavojų oro pavojus atveju ir jo padarinių šalinimo organizavimas ir koordinavimas:

1. ESV grupės nariai, išgirdę civilinės saugos signalą „Dėmesio visiems“ (sirenų gausmą) ir „Oro pavojus“ atvyksta į grupės darbo vieta;

2. Vykdo pasirengimo Oro pavojui darbus (nurodo parengti priedangas uždaryti langus ir duris, išjungti nereikalingus elektros prietaisus, sutvirtinti silpnai sutvirtintus statinius ir kt.);

3. Duoda nurodymus darbuotojams vykdyti apsaugą kolektyvinės apsaugos vietose, kitose numatytose priedangose (rūsyje).

4. Organizuoja apsaugą kolektyvinės apsaugos vietose;

5. Koordinuoja pasirengimo Oro pavojus pasekmių šalinimo, gelbėjimo ir kitus neatidėliotinus darbus;

6. Apie Oro pavojus sukeltus padarinius praneša savivaldybės administracijos Civilinės saugos specialistams;

7. Organizuoja pirmos medicinos pagalbos suteikimą sužeistiesiems ir, esant būtinybei, iškviečia medikus.

6.2. Materialinių išteklių telkimas

Klaipėdos lopšelyje – darželyje „Atžalynas“ yra vandens rezervuaras, 15 gesintuvų: milteliniai gesintuvai MG-6-14 vnt., angliarūkštinis gesintuvas AG-21 vnt. (*priedas Nr. 8*) ir 243 vienkartiniai kaukių. Įrengti dūmų detektoriai ir gaisrinės signalizacijos sistema.

6.3. Kiti veiksmai po įvykusio įvykio

1. Pasibaigus ekstremaliajam įvykiui ar situacijai, direktoriaus įsakymu patvirtinta ESVC įvertina ekstremaliosios situacijos ar įvykio padarinius ir priima sprendimą dėl jų likvidavimo.
2. Klaipėdos lopšelio – darželio „Atžalynas“ direktorius konsultuojasi su Klaipėdos miesto savivaldybės civilinės saugos skyriaus specialistais, priešgaisrinės gelbėjimo srities specialistais ar kitais reikiamais specialistais (pagal šio plano 4 skyrių) dėl ūkio subjekto veiklos stabdymo (viso ar dalies), bei padarinių likvidavimo priemonių tinkamumo ir tikslingumo.
3. Priklausomai nuo ekstremalaus įvykio ar situacijos pobūdžio, Klaipėdos lopšelio – darželio „Atžalynas“ veiklai atnaujinti gali tekti:
 - 3.1. Pakeisti pažeistus įrenginius, vamzdynus ir jų konstrukcijas.
 - 3.2. Atstatyti pažeistus elektros energijos, ryšių, komunalinius tinklus.
 - 3.3. Pakeisti ir atstatyti pastato stogą, langus ar sugadintą lauko inventorių.
4. Ekstremalaus įvykio padariniams likviduoti, Klaipėdos lopšelio – darželio „Atžalynas“ direktorius skelbia konkursą reikiamos srities darbams atlikti, sudaro su konkursą laimėjusiomis firmomis sutartis, prižiūri vykdomus darbus.
5. Baigus padarinių likvidavimo darbus, Klaipėdos lopšelis – darželis „Atžalynas“ direktorius privalo gauti valstybinės priežiūros institucijų leidimą atnaujinti įstaigos veiklą (jeigu įstaigos darbas buvo sustabdytas) bei informuoti Klaipėdos lopšelio – darželio „Atžalynas“ darbuotojus ir lankytojus apie veiklos atnaujinimą.

VII. SAVIVALDYBĖS EKSTREMALIŲJŲ SITUACIJŲ VALDYMO PLANE NURODYTŲ UŽDUOČIŲ VYKDYMO ORGANIZAVIMAS

7.1. Užduočių iš Klaipėdos savivaldybės negauta.

VIII. BAIGIAMOSIOS NUOSTATOS

8.1. Šis planas kiekvienų metų pirmą ketvirtį peržiūrimas ir prireikus atnaujinamas. Planas atnaujinamas pasikeitus civilinę saugą reglamentuojantiems teisės aktams, pertvarkius ar modernizavus įstaigą.

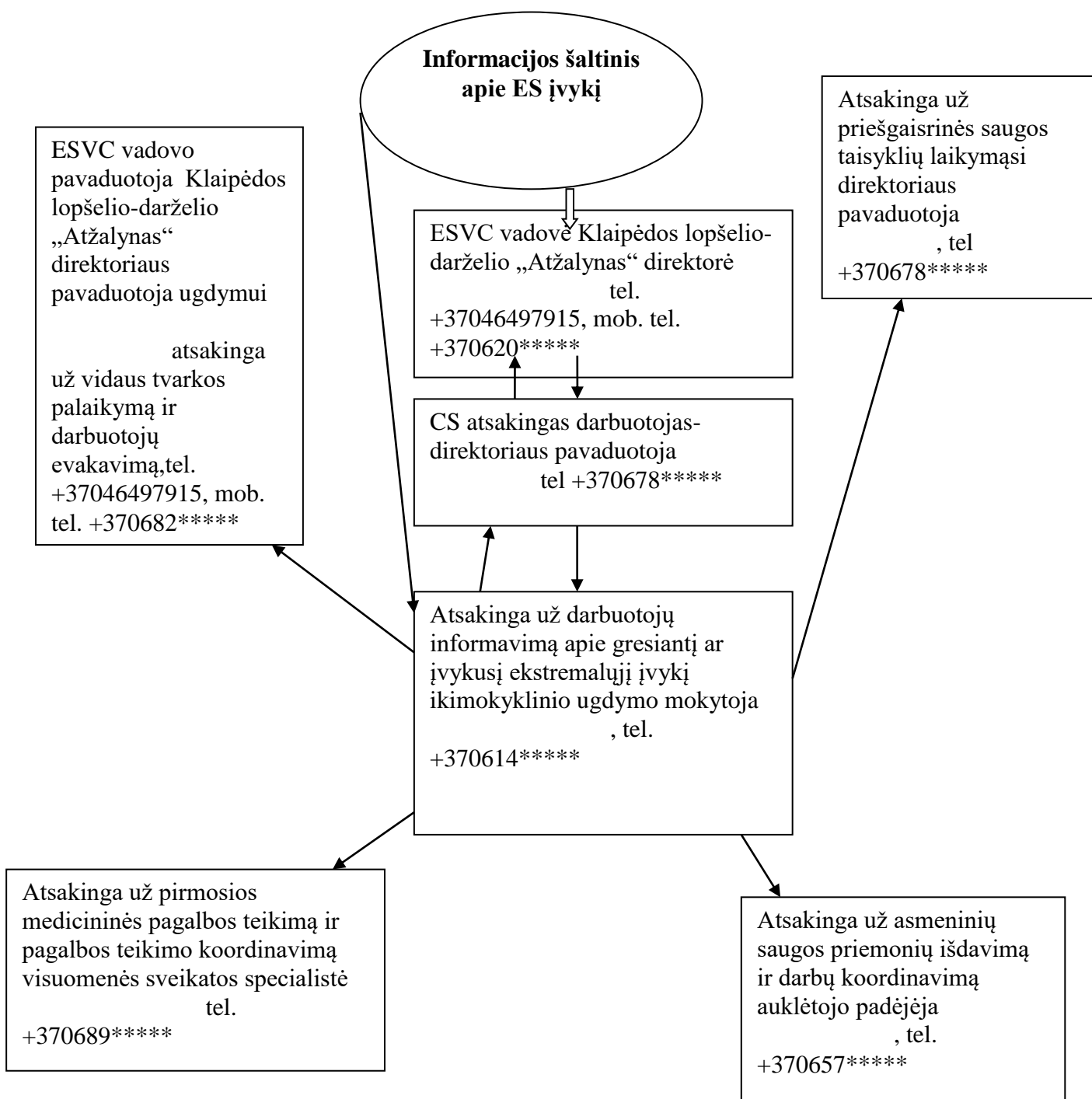
IX. PRIEDAI

1. Priedas Nr. 1 – Teritorijos planas su pravažiavimo takais.
2. Priedas Nr. 2 – Rizikos analizė.
3. Priedas Nr. 3-Įsakymas dėl atsakingų asmenų skyrimo.
3. Priedas Nr. 4 – Pespėjimo apie įvykį darbo metu schema.
4. Priedas Nr. 5 – Pespėjimo apie įvykį ne darbo metu.
6. Priedas Nr. 6 – Evakuacijos schemas.
7. Priedas Nr. 7 – Sutartis bendradarbiavimo su “Verdenės“ progimnazija.
8. Priedas Nr.8 – Priešgaisrinių priemonių patikrinimo aktas.
9. Priedas Nr. 9 – Telefonai, kontaktiniai duomenys

KONTAKTINIAI TELEFONAI

Klaipėdos lopšelio – darželio „Atžalynas“ direktorė : +370 46 497915
Klaipėdos miesto savivaldybės civilinės saugos tarnyba: +370 46 310 675, +370 46 314 403
Bendrasis pagalbos centras: 112
Klaipėdos miesto Valstybinė maisto ir veterinarijos tarnyba: +370 46 35 02 42
Klaipėdos vanduo: +370 46 220 220, +370 46 466 171
Elektros tinklai: 1802, +370 46 392 439
Klaipėdos visuomenės sveikatos centras: +370 46 410 334
Radiacinės saugos centras, Klaipėdos skyrius: +370 46 383 308

Klaipėdos lopšelio – darželio „Atžalynas“ darbuotojų ES atveju informavimo, perspėjimo ir iškvietimo schema darbo metu



**Klaipėdos lopšelio – darželio „Atžalynas“ darbuotojų ES atveju informavimo, perspėjimo ir
iškvietimo schema ne darbo metu**

